

[Ver esta dirección de correo electrónico en su navegador](#)



ASN Safety Bulletin #31

Estimados colegas,

Los estándares de la FIA para extintores pueden parecer complejos, pero contienen una gran cantidad de información útil que es clave para el uso efectivo de los sistemas que cubren y, por lo tanto, para la seguridad de los competidores. Es crucial que todos los involucrados en un evento estén bien informados de esta información.

Requisitos específicos para cajas electrónicas aprobadas con sistemas de extinción 8865-2015 y 8876-2022:

Ambas normas definen requisitos de diseño para las cajas de control para sistemas activados electrónicamente para que su función sea fácilmente comprensible, sin importar el fabricante. Todas las cajas deben tener un interruptor de dos posiciones ("ARM" y "TEST") y dos LEDs (uno naranja y otro rojo). A continuación se muestra un resumen de las funciones de los LED.

Con el interruptor en la posición "PRUEBA", el LED naranja debe iluminarse durante 5 segundos o más para indicar que el sistema es completamente funcional. Con el interruptor en esta posición, cualquier otra combinación de LED indica que hay un problema con el sistema y es posible que no funcione.

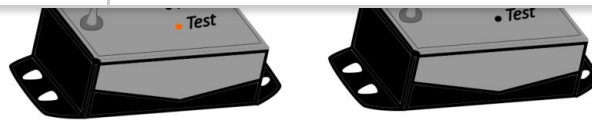
Con el interruptor en la posición "ARM", el LED rojo debe parpadear continuamente para indicar que el sistema funciona y está listo para activarse en caso de incendio. Con el interruptor en esta posición, cualquier otra combinación de LED indica que hay un problema con el sistema y es posible que no funcione.

Si bien el estándar FIA incluye estos requisitos de diseño, sigue siendo imperativo que todos los competidores lean las instrucciones de los fabricantes proporcionadas con todos los sistemas.

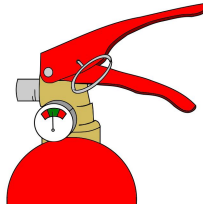
Armar el sistema de extinción de incendios instalado o quitar el pasador de seguridad del sistema de extinción de incendios instalado mecánicamente:

Antes de participar en una sesión en pista o **antes de abandonar el parque de asistencia**, los competidores deben:

- Armar el sistema de extinción de incendios instalado como se describe arriba si el sistema es del tipo de activación eléctrica.
- Retire el pasador de seguridad del extintor de incendios del sistema extintor de incendios instalado y activado mecánicamente.



Sistema armado: listo para usarse (el LED rojo debe parpadear continuamente) Sistema con pasador de seguridad: no está listo para usarse



Requisitos específicos para los sistemas de extinción 8865-2015 aprobados por la FIA:

Para garantizar que los sistemas aprobados por la FIA sean eficientes, la FIA regula el tipo y el tamaño del extintor que se utilizará en función del volumen de la cabina y la compatibilidad del medio de extinción con el combustible utilizado en el vehículo en el que se instalará el sistema.

Volumen de cabina

Es importante que el modelo de extintor seleccionado sea apropiado para el volumen de la cabina del vehículo. Si el competidor instala un sistema que es demasiado pequeño para el volumen de la cabina de su vehículo, el sistema será menos eficiente porque la concentración del medio de extinción estará por debajo del umbral de concentración requerido. Si el competidor instala un sistema demasiado grande para el volumen de la cabina de su vehículo, el sistema será eficiente, porque la concentración del medio de extinción estará muy por encima del umbral mínimo definido, pero la concentración del medio de extinción puede ser demasiado alta y puede causar que la tripulación tener dificultades para respirar.

Se enumeran varios sistemas con diferentes **volúmenes de cabina mínimos y máximos**, y su funcionamiento se adaptará al volumen. La información sobre el volumen de la cabina que se encuentra en la Lista Técnica n° 52 está ahí para proteger al conductor de un ambiente tóxico mientras asegura que el sistema sea eficiente.

Homologation number	Constructor Manufacturer	Model Model	Extinguishing Medium	Volume habitacle Cockpit Volume	Classe de feu Class of fire	bonbonnes N° of bottles	Beginning of homol.	End of homol. ⁽¹⁾
EX.002.15	SPA Design	RP-D	Novec 1230	De 2.3 à 4.1 m ³ From 2.3 to 4.1 m ³	Classe III / Class III	2	10.2015	10.2020
EX.003.15	SPA Design	RP-T	Novec 1230 & F-500	De 2.3 à 4.1 m ³ From 2.3 to 4.1 m ³	Classe I / Class I Classe II / Class II Classe V-E85 / Class V-E85	2	10.2015	10.2020
EX.004.15	SPA Design	RP-S	Novec 1230 & F-500 Encapsulator	De 2.3 à 4.1 m ³ From 2.3 to 4.1 m ³	Classe I / Class I Classe II / Class II Classe V-E85 / Class V-E85	2	11.2015	11.2020
EX.005.15	Lifeline Fire and Safety Ltd	Zero 3620 – 1.6-2.3 m ³	Novec 1230 & AR-AFFF+ (anti-freeze)	De 1.59 à 2.39 m ³ From 1.59 to 2.39 m ³	Classe I / Class I Classe II / Class II Classe III / Class III Classe IV / Class IV Classe V-E85 / Class V-E85	2	12.2015	12.2020
EX.006.16	SPA Design	XTREME-500	Novec 1230 & F-500 Encapsulator	De 2.3 à 4.1 m ³ From 2.3 to 4.1 m ³	Classe I / Class I Classe II / Class II Classe V-E85 / Class V-E85	2	10.2016	10.2021
EX.007.16	SPA Design	XTREME-X	Novec 1230	De 2.3 à 4.1 m ³ From 2.3 to 4.1 m ³	Classe I / Class I Classe II / Class II Classe V-E85 / Class V-E85	2	10.2016	10.2021
EX.008.16	Fire Extinguisher Valve Co. Ltd	FX G-TEC3300R	FX G-TEC FE36	De 2.8 à 4.1 m ³ From 2.8 to 4.1 m ³	Classe I / Class I	1	10.2016	10.2021
EX.009.16	Lifeline Fire and Safety Ltd	Zero 3620 Fire Marshal – 2.3-4.03 m ³	Novec 1230 & AR-AFFF+ (anti-freeze)	De 2.39 à 4.1 m ³ From 2.39 to 4.1 m ³	Classe I / Class I Classe II / Class II Classe III / Class III Classe V-E85 / Class V-E85	1	12.2016	12.2021
EX.010.17	Fire Extinguisher Valve Co. Ltd	FX G-TEC3300R3	FX G-TEC FE36	De 2.8 à 4.1 m ³ From 2.8 to 4.1 m ³	Classe I / Class I Classe II / Class II Classe V-E85 / Class V-E85	1	03.2017	03.2022
EX.011.17	SPA Design	XTREME-X-1.4-2.3	Novec 1230	De 1.4 à 2.3 m ³ From 1.4 to 2.3 m ³	Classe I / Class I Classe II / Class II Classe V-E85 / Class V-E85	2	03.2017	03.2022

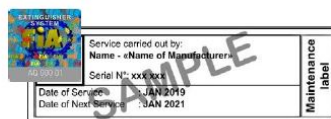
Lista técnica n°52 y volúmenes de cabina

Tipo de Combustible o “Clase” de Fuego:

El tipo de combustible puede influir mucho en el comportamiento del fuego. Todos los sistemas empotrables (8865-2015 y 8876-2022) están homologados para una o más "clases" de fuego en función del tipo de combustible, y el reglamento técnico de cada campeonato determinará para qué "clase" de combustible se puede utilizar el sistema. usado. El sistema se prueba para cada clase específica para la que está aprobado, para garantizar su eficiencia contra ese tipo de fuego.

**SYSTEMES D'EXTINCTION FIXES HOMOLOGUES SUIVANT LA NORME FIA 8865-2015
PLUMBED-IN FIRE EXTINGUISHER SYSTEMS HOMOLOGATED ACCORDING TO FIA STANDARD 8865-2015**

LISTE TECHNIQUE N° 52 / TECHNICAL LIST N° 52



Classification des feux :
 Classe I – Essence conformément à l'Art. 9 de l'Article 252 de l'Annexe J 2014
 Classe II – Essence + jusqu'à 30% d'éthanol
 Classe III – Diesel conformément à l'Art. 9 de l'Article 252 de l'Annexe J 2014
 Classe IV – Ethanol jusqu'à 100% ou méthanol jusqu'à 100%
 Classe V – Autre carburant spécifique

Classification of fires:
 Class I – Petrol in accordance with Art. 9 of Article 252 of the 2014 Appendix J
 Class II – Diesel + up to 30% ethanol
 Class III – Diesel in accordance with Art. 9 of Article 252 of the 2014 Appendix J
 Class IV – Ethanol up to 100% or methanol up to 100%
 Class V – Any other specific fuel

Couleur de fond de l'étiquette :
 Classe I – blanc Classe II – jaune Classe III – argent Classe IV – vert Classe V – turquoise
 Un agent extincteur approuvé à utiliser avec plusieurs classes de feu – or

Label background colours:
 Class I – white Class II – yellow Class III – silver Class IV – green Class V – turquoise
 An extinguishing medium approved for use on more than one class of fire – gold

Volume de l'habitacle = volume compartiment bagages + habitacle, s'il n'y a pas de cloison entre eux. Le volume de l'habitacle est le volume total dans lequel l'agent extincteur est projeté.

Cockpit volume = cockpit + luggage compartment volume, if there is no bulkhead between them. Cockpit volume is the total volume throughout which the extinguishing medium is spread.

- EN CLIQUANT ICI, VOUS POUVEZ TELECHARGER TOUTES LES FICHES DE PRESENTATION ET LES MANUELS D'UTILISATION :
- IF YOU CLICK HERE, YOU CAN DOWNLOAD ALL THE PRESENTATION FORMS AND USER MANUALS:

Número homologation Homologation number	Constructeur Manufacturer	Modèle Model	Agent extincteur Extinguishing Medium	Volume habitacle Cockpit Volume	Classe de feu Class of fire	N° de bonbonnes N° of bottles	Début d'Homol. Beginning of homol.	Fin d'Homol. End of homol. ⁽¹⁾
EX.001.15	Lifeline Fire and Safety Ltd	Zero 3620 – 2.3-4.03 m ³	Novec 1230 & AR-AFFF+ (anti-freeze)	De 2.39 à 4.1 m ³ From 2.39 to 4.1 m ³	Classe I / Class I Classe II / Class II Classe III / Class III Classe IV / Class IV	2	10.2015	10.2020

⁽¹⁾ La date de fin d'homologation représente la date limite à laquelle les produits peuvent être fabriqués. / The homologation end date represents the final date on which the products may be manufactured

Fechas de servicio y homologación:

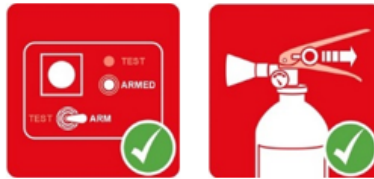
La etiqueta de la FIA en un sistema de extintores muestra la "Fecha de servicio", es decir, la fecha antes de la cual el sistema debe ser revisado y reparado por un agente de servicio aprobado por el fabricante.

se relaciona con la capacidad de un fabricante para producir nuevos productos bajo esta homologación.

Para evitar dudas, si un extintor específico se produjo antes de la "Fecha de finalización de la homologación" y su "Fecha de servicio" aún no ha pasado, aún se puede usar.

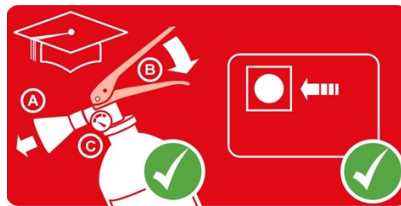
Los fabricantes de extintores deciden cuántas veces durante su vida útil se puede reparar un extintor y se negarán a reparar los extintores dañados, corroídos o que ya no se consideren seguros de usar por cualquier otra razón.

Estar siempre listo



Arma la caja de control mientras te abrochas el cinturón.

Retire el pasador del sistema mecánico o manual antes de salir del garaje.



Familiarícese con el sistema y el protocolo de activación.



Active el sistema de extinción de incendios instalado y/o portátil en una etapa temprana del incendio para aumentar la eficacia.



Detenga el automóvil y active el extintor inmediatamente cuando haya un incendio.





Use cualquier extintor de mano tan pronto como sea posible.

Mantenga una distancia segura.

Protégete del fuego, el calor y el humo. La primera activación es la más eficiente, vacíe la botella por completo. Comúnmente, los extintores de mano son más eficientes en la primera activación. El extintor es menos eficiente durante la segunda descarga debido a la pérdida de presión dentro de la botella.



Publicación en redes sociales

(síntase libre de copiar y pegar esto para usar en sus canales de redes sociales)



Los estándares de la FIA para extintores pueden parecer complejos, pero contienen una gran cantidad de información útil que es clave para el uso efectivo de los sistemas que cubren y, por lo tanto, para la seguridad de los competidores. Es crucial que todos los involucrados en el evento conozcan bien la información contenida en el Boletín de seguridad n.º 31 de la ASN.

#FIASeguridad #FIAVisionZero

Saludos,

Departamento de Seguridad de la FIA

Si tiene algún tema que le gustaría que cubramos en futuros boletines, envíe sus sugerencias al Departamento de Seguridad de la FIA.

Este documento tiene carácter meramente informativo y no tiene valor normativo. Por favor refiérase a los reglamentos Técnicos y/o Deportivos oficiales del Campeonato/evento.
